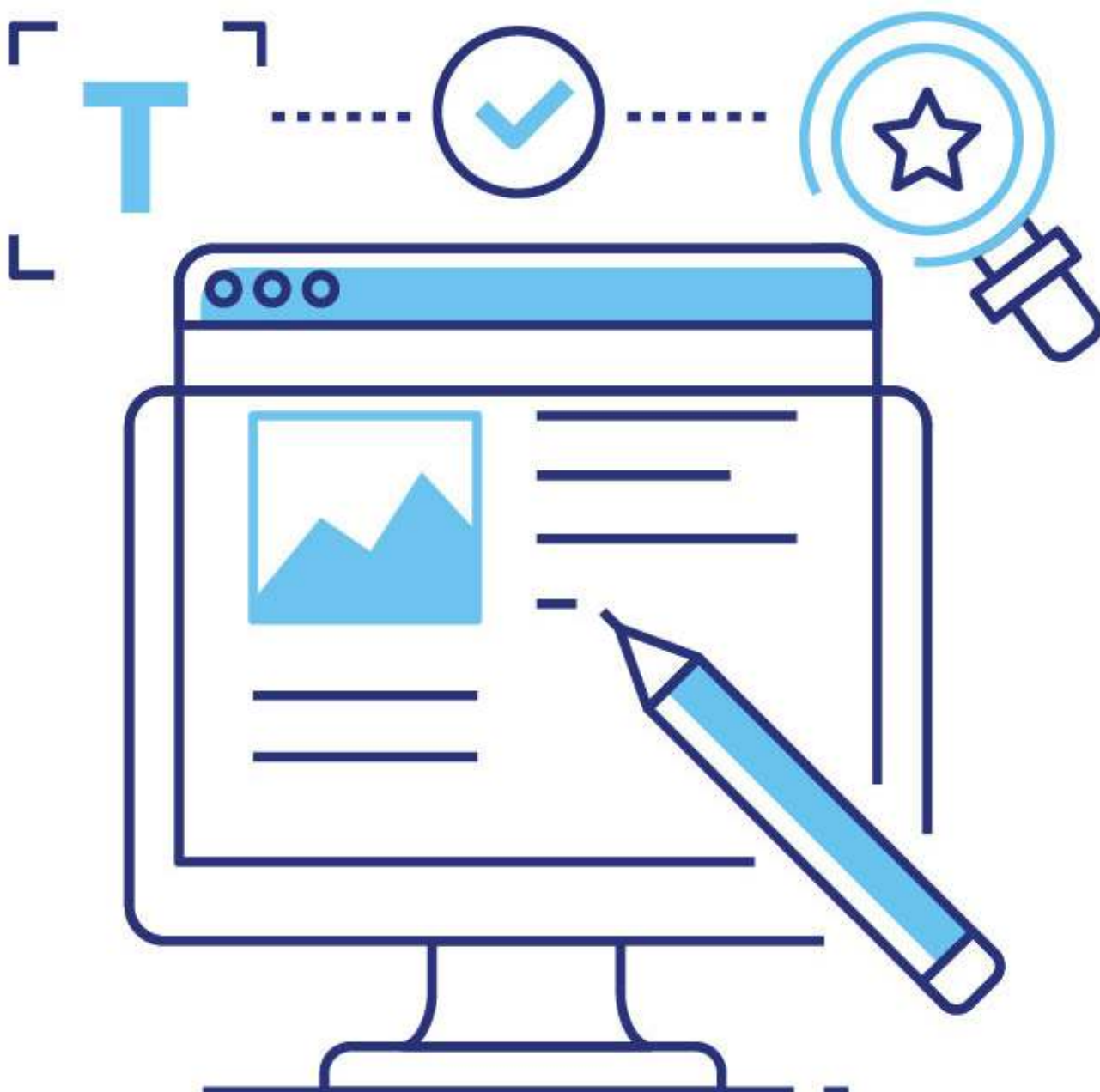


# Samhällsekonomi: Grunderna, strukturen och flöden



**M a t s L a r s n ä s**

# Samhällsekonomi: Grunderna, strukturen och flöden

Samhällsekonomi är något som påverkar oss alla varje dag. När mjölkpriset stiger, när bensinen blir dyrare eller när det blir svårare att få jobb - då är det samhällsekonomin som förändras. Samhällsekonomi handlar om hur vi tillsammans hushållar med våra gemensamma resurser och hur vi producerar, fördelar och konsumerar varor och tjänster. I denna första del ska vi titta närmare på vad samhällsekonomi är och hur allt hänger ihop.

## Vad är samhällsekonomi?

### Definition och omfattning

Samhällsekonomi handlar om hur vi tillsammans hushållar med samhällets knappa resurser. Tänk så här: om du vill köpa både en ny mobiltelefon och nya skor, men bara har pengar till en av sakerna, måste du göra ett val. På liknande sätt måste hela samhället göra val, för det finns inte obegränsat med resurser.

Samhällsekonomi skiljer sig från privatekonomi. Privatekonomi handlar om din och din familjs ekonomi – hur ni använder era pengar.

Samhällsekonomi handlar istället om hela landets ekonomi – hur vi tillsammans använder våra gemensamma resurser.

## Samhällsekonomin delar

Samhällsekonomin kan delas upp i fyra huvuddelar:

1. Hushållen – alla privatpersoner och familjer som konsumerar varor och tjänster och bidrar med arbetskraft. Till exempel familjen Andersson i Varberg som köper mat på ICA och där föräldrarna jobbar som lärare och elektriker.
2. Näringslivet – alla företag som producerar varor och tjänster. Till exempel Volvo som tillverkar bilar, ICA som säljer mat eller frisörsalongen på hörnet.
3. Offentlig sektor – staten, regioner och kommuner som tillhandahåller välfärdstjänster och infrastruktur. Till exempel Varbergs kommun som driver skolor eller Region Halland som ansvarar för sjukvården.
4. Finanssektorn – banker, försäkringsbolag och andra finansiella institutioner. Till exempel Swedbank där många har sina lönekonton eller försäkringsbolaget Folksam.

Dessa delar är sammanbundna i ett nätverk av ekonomiska flöden och påverkar ständigt varandra.

## **Det samhällsekonomiska kretsloppet**

### **Flöden mellan sektorer**

Det samhällsekonomiska kretsloppet beskriver hur pengar, varor och tjänster flödar mellan de olika delarna i ekonomin. För att förstå detta kan vi börja med ett enkelt exempel:

Lisa jobbar som undersköterska på ett äldreboende i kommunen. Hon får lön varje månad (pengar flödar från offentlig sektor till hushållen). Med sin lön köper Lisa mat i mataffären, betalar hyra och kanske köper en ny tröja ibland (pengar flödar från hushållen till näringslivet). Mataffären betalar skatt på sin vinst och Lisa betalar inkomstskatt (pengar flödar till den offentliga sektorn). Kommunen använder skatteintäkterna för att betala för äldreboendet där Lisa jobbar (kretsloppet är slutet).

### **Verkliga och finansiella flöden**

I samhällsekonomi talar vi om två typer av flöden:

1. Verkliga (reala) flöden – flöden av varor, tjänster och arbete
2. Finansiella flöden – flöden av pengar och betalningar

När du handlar mat i affären sker ett verkligt flöde av varor från affären till dig, medan ett finansiellt flöde (pengar) går från dig till affären. När du arbetar sker ett verkligt flöde av arbete från dig till din arbetsgivare, och ett finansiellt flöde (lön) från arbetsgivaren till dig.

### **Grundläggande ekonomiska mått och begrepp**

#### **BNP – Bruttonationalprodukt**

Bruttonationalprodukten (BNP) är det vanligaste måttet för att mäta ett lands ekonomi. BNP är det sammanlagda värdet av alla varor och tjänster som produceras i ett land under ett år.

Tänk dig att du skulle räkna ihop värdet av alla bilar, hus, mat, kläder, frisörklippningar, läkarbesök och allt annat som produceras i Sverige under ett år – då får du BNP.

När BNP ökar talar vi om ekonomisk tillväxt, vilket generellt ses som positivt för ett samhälle eftersom det kan leda till fler jobb och högre levnadsstandard. Om Sveriges BNP till exempel ökar med 2% jämfört med föregående år, säger vi att tillväxten är 2%.

### **Konjunkturer**

Samhällsekonomin går upp och ner i cykler som kallas konjunkturer. Vi skiljer mellan:

- **Högkonjunktur** – när ekonomin växer snabbt, arbetslösheten är låg och det går bra för företagen. Ett exempel på högkonjunktur var åren före finanskrisen 2008, då byggbranschen gick på högvarv och många företag hade svårt att hitta arbetskraft.
- **Lågkonjunktur** – när ekonomisk aktivitet minskar, arbetslöshet ökar och företagen har det svårt. Ett exempel på lågkonjunktur var åren efter finanskrisen 2008, då många förlorade sina jobb och flera företag gick i konkurs.

Konjunkturer påverkar både offentlig ekonomi (skatteintäkter och utgifter) och privatekonomi (jobbtillfällena, löner och priser).

## Ekonomiska strukturer i Sverige

### Den svenska modellen

Sveriges ekonomiska struktur kännetecknas av vad som ibland kallas "den svenska modellen". Denna bygger på:

- En omfattande välfärdsstat med offentligt finansierad vård, skola och omsorg. Till exempel får alla barn i Sverige gå i skolan utan att betala skolavgift, och alla har rätt till sjukvård som till stor del finansieras genom skatter.
- Ett näringsliv med många exporterande företag. Till exempel Volvo, IKEA och Spotify.
- En aktiv arbetsmarknadspolitik, där staten hjälper människor att hitta jobb och utbilda sig. Till exempel genom Arbetsförmedlingen och arbetsmarknadsutbildningar.
- Ett progressivt skattesystem, där de som tjänar mer betalar en högre andel av sin inkomst i skatt. Till exempel betalar någon som tjänar 50 000 kr i månaden en högre procent i skatt än någon som tjänar 25 000 kr i månaden.
- Starka fackföreningar och arbetsgivarorganisationer med kollektivavtal. Till exempel förhandlar Kommunal för undersköterskor och vårdbiträden, medan Sveriges Kommuner och Regioner (SKR) representerar arbetsgivarna.

## Marknad och prisbildning

### Vad är en marknad?

En marknad är där köpare och säljare möts för att utbyta varor och tjänster. I dagens samhälle sker marknadsutbyte överallt: i butiker, på nätet, mellan företag.

När du går till mataffären, deltar du på matmarknaden. När du söker bostad, deltar du på bostadsmarknaden. När du söker jobb, deltar du på arbetsmarknaden.

### Utbud och efterfrågan

Den klassiska modellen för prisbildning på en marknad bygger på utbud och efterfrågan. Utbudet representerar vad producenterna är villiga att sälja vid olika prisnivåer, medan efterfrågan visar vad konsumenterna är villiga att köpa vid olika prisnivåer.

Tänk på jordgubbar på sommaren: i början av säsongen finns det få jordgubbar (lågt utbud) men många vill köpa (hög efterfrågan), vilket gör priset högt. Senare på sommaren finns det gott om jordgubbar (høgt utbud) och priset sjunker.

### Olika marknadsformer

Marknader kan se olika ut beroende på hur många köpare och säljare det finns:

1. Perfekt konkurrens – många köpare och säljare, ingen enskild aktör kan påverka priset. Till exempel marknaden för vete där ingen enskild bonde kan påverka världsmarknadspriset.
2. Monopol – en enda säljare dominerar marknaden. Till exempel Systembolaget som har monopol på försäljning av starkare alkohol i Sverige.
3. Oligopol – några få stora företag dominerar. Till exempel mobiloperatörer i Sverige där Telia, Tele2 och Telenor är stora aktörer.

Konkurrensverket är den myndighet i Sverige som övervakar marknader och motverkar konkurrensbegränsning.

## **Arbetsmarknad och sysselsättning**

### **Arbetsmarknadens funktionssätt**

Arbetsmarknaden är där arbetsgivare som behöver arbetskraft möter arbetstagare som erbjuder sin arbetskraft. Lönen fungerar som priset på arbete, men många andra faktorer spelar in, som arbetsvillkor, trygghet och utvecklingsmöjligheter.

På den svenska arbetsmarknaden regleras mycket genom kollektivavtal mellan fackföreningar och arbetsgivarorganisationer. Till exempel bestäms ofta minimilöner i kollektivavtal istället för i lag, som i många andra länder.



### Arbetslöshet och dess orsaker

Arbetslöshet uppstår när det finns personer som vill arbeta men inte hittar jobb. Vi skiljer mellan olika typer av arbetslöshet:

- Friktionsarbetslöshet – tillfällig arbetslöshet när människor byter jobb. Till exempel när Ahmed säger upp sig från sitt jobb på ett cafe för att börja på ett lager, men har några veckors glapp mellan jobben.
- Strukturarbetslöshet – arbetslöshet som beror på att efterfrågade kompetenser inte matchar tillgänglig arbetskraft. Till exempel när det finns många lediga jobb inom IT, men de arbetslösa har utbildning inom tillverkningsindustri.
- Konjunkturarbetslöshet – arbetslöshet som beror på lågkonjunktur. Till exempel när många byggföretag varslar personal under en lågkonjunktur och efterfrågan på nybyggda bostäder minskar.

I Sverige mäts arbetslösheten av Statistiska centralbyrån (SCB) och redovisas som andelen av arbetskraften som är arbetslösa. Om arbetslösheten är 8% betyder det att 8 av 100 personer i arbetskraften är arbetslösa.

### Vad är inflation?

Inflation är en allmän prisökning i ekonomin, vilket innebär att pengar förlorar i värde över tid. Om inflationen är 2% betyder det att genomsnittspriset på varor och tjänster ökar med 2% under ett år. Det innebär också att 100 kronor om ett år kommer att kunna köpa varor som idag kostar cirka 98 kronor.

Tänk på hur mycket en glass kostade när du var liten jämfört med idag. Kanske kostade en glass 5 kronor för 20 år sedan, medan den idag kostar 15 kronor. Det är ett exempel på inflation.

### Orsaker till inflation

Inflation kan uppstå av flera skäl:

1. Efterfrågeinflation – när alla vill köpa mer än vad som finns. Till exempel när många vill köpa bostäder men det finns få till salu, vilket driver upp priserna.
2. Kostnadsinflation – när det blir dyrare att producera varor och tjänster. Till exempel när energipriserna stiger, vilket gör att allt från livsmedel till transporter blir dyrare.

### Inflationens effekter

Inflation påverkar ekonomin på många sätt:

- Sparpengar minskar i värde om räntan är lägre än inflationen. Till exempel om du har 10 000 kr på ett konto med 0,5% ränta medan inflationen är 2%, förlorar dina pengar i värde.
- Låntagare kan gynnas eftersom de betalar tillbaka med pengar som är mindre värda. Till exempel om du har ett bostadslån och din lön ökar i takt med inflationen, blir lånet över tid en mindre del av din ekonomi.
- Löntagare behöver löneökningar som minst motsvarar inflationen för att behålla sin köpkraft. Till exempel om inflationen är 2% behöver du minst 2% löneökning för att kunna köpa lika mycket som förra året.

I Sverige har Riksbanken som mål att hålla inflationen runt 2% per år, vilket anses vara en lagom nivå för en stabil ekonomisk utveckling.

## **Ekonomisk politik i praktiken**

### **Finanspolitikens verktyg**

Finanspolitik handlar om hur staten använder sina intäkter och utgifter för att påverka ekonomin. De viktigaste verktygen är:

1. Offentliga utgifter – staten kan öka eller minska sina utgifter för att stimulera eller dämpa ekonomin. Till exempel kan staten bygga fler vägar för att skapa jobb under en lågkonjunktur.
2. Skatter – högre skatter minskar hushållens konsumtionsutrymme medan lägre skatter ökar det. Till exempel kan staten sänka inkomstskatten för att få människor att konsumera mer under en lågkonjunktur.

Finanspolitiken sköts huvudsakligen av regeringen och riksdagen, som varje år beslutar om statsbudgeten.

### **Penningpolitikens verktyg**

Penningpolitik handlar om hur Riksbanken styr penningmängden och räntenivåerna i ekonomin. Det viktigaste verktyget är:

Styrräntan – Riksbankens viktigaste verktyg, påverkar alla andra räntor i ekonomin. När Riksbanken höjer styrräntan blir det dyrare att låna pengar och människor konsumerar mindre. När Riksbanken sänker styrräntan blir det billigare att låna och människor konsumerar mer.

Penningpolitiken i Sverige styrs självständigt av Riksbanken, som enligt lag ska upprätthålla ett fast penningvärde (prisstabilitet).

### **Offentlig ekonomi**

#### **Skattesystemet**

Sveriges offentliga sektor finansieras huvudsakligen genom skatter och avgifter. De viktigaste skatterna är:

1. Inkomstskatt – skatt på lön och andra inkomster. Till exempel betalar en person som tjänar 30 000 kr i månaden i Varberg cirka 7 000 kr i kommunalskatt och statlig skatt.
2. Arbetsgivaravgifter – skatt på löner som betalas av arbetsgivaren. Till exempel betalar ett företag cirka 31% av lönesumman i arbetsgivaravgifter.
3. Moms (mervärdesskatt) – skatt på konsumtion. Till exempel är momsen 25% på de flesta varor, 12% på livsmedel och 6% på böcker.
4. Punktskatter – särskilda skatter på specifika varor. Till exempel skatt på bensin, alkohol och tobak.

Sverige har i internationell jämförelse en relativt hög skattenivå, vilket möjliggör en omfattande offentlig sektor.

### Offentliga utgifter

De offentliga utgifterna i Sverige går främst till:

- Välfärdstjänster – sjukvård, skola, omsorg. Till exempel kostar en plats i grundskolan i genomsnitt cirka 100 000 kr per elev och år.
- Socialförsäkringar – pensioner, sjukförsäkring, föräldraförsäkring. Till exempel får föräldrar cirka 80% av sin lön under föräldraledighet (upp till ett tak).
- Infrastruktur – vägar, järnvägar, IT-nätverk. Till exempel kostar underhåll av Sveriges vägar miljarder kronor varje år.

Utgifterna delas mellan stat, regioner och kommuner, där varje nivå har sina ansvarsområden.

## **Ekonomiska utmaningar i dagens Sverige**

### **Klimatomställning och ekonomi**

En stor utmaning för Sveriges ekonomi är att ställa om till klimatneutralitet. Detta innebär:

- Investeringar i förnybar energi som vindkraft och solenergi
- Omställning av transportsektorn från fossila bränslen till el och andra fossilfria alternativ
- Nya jobb inom gröna näringar men också omställning för personer i fossilberoende industrier

Till exempel satsar Sverige på att bygga ut vindkraften och företag som LKAB investerar miljarder i fossilfri stålproduktion.

### **Digitalisering och arbetsmarknad**

Digitalisering förändrar arbetsmarknaden:

- Vissa jobb försvinner medan nya skapas. Till exempel behövs färre bankkassörer när många banktjänster blivit digitala, men fler IT-tekniker.
- Kompetenskraven förändras. Till exempel behöver många anställda nu kunna hantera digitala verktyg.
- Nya sätt att arbeta uppstår, som distansarbete och gig-ekonomi. Till exempel blev distansarbete mycket vanligare under covid-19-pandemin och många företag fortsätter delvis med detta.

### **Demografi och välfärdens finansiering**

Sveriges befolkning åldras, vilket skapar utmaningar:

- Färre arbetande ska försörja fler pensionärer. Till exempel var det cirka 7 personer i arbetsför ålder per pensionär på 1970-talet, medan det idag är färre än 4.
- Kostnaderna för sjukvård och äldreomsorg ökar. Till exempel kostar en plats på äldreboende i genomsnitt över 800 000 kr per person och år.
- Pensionssystemets hållbarhet prövas. Till exempel har pensionsåldern höjts för att fler ska arbeta längre.

### **Ekonomiskt medborgarskap**

#### **Dina egna ekonomiska beslut i samhällsperspektiv**

Privatekonomi och samhällsekonomi hänger ihop. Dina beslut påverkar och påverkas av samhällsekonomin:

- Dina konsumtionsval påverkar miljön och företagens produktion. Till exempel kan ökad efterfrågan på ekologiska produkter få fler företag att satsa på sådan produktion.
- Ditt sparande påverkar vad banker kan låna ut till företag och privatpersoner. Till exempel kan pensionssparande investeras i företag som skapar jobb.
- Dina utbildningsval påverkar arbetsmarknaden. Till exempel kan fler som utbildar sig till sjuksköterskor minska bristen inom vården.

Att förstå dessa kopplingar hjälper dig att bli en medveten ekonomisk medborgare – någon som kan fatta informerade ekonomiska beslut och delta i samhällsdebatten.

### **Ekonomi i samhällsdebatten**

Ekonomiska frågor diskuteras ofta i media och politik. För att förstå dessa debatter behöver du kunna:

- Skilja mellan fakta och åsikter i ekonomiska frågor. Till exempel är arbetslöshetsnivån ett faktum, men huruvida arbetslöshetsersättningen bör höjas eller sänkas är en åsiktsfråga.
- Förstå att ekonomiska beslut ofta handlar om avvägningar. Till exempel kan lägre skatter ge mer pengar i plånboken, men också mindre pengar till skola och sjukvård.
- Se ekonomiska frågor från olika perspektiv. Till exempel kan höjd bensinskatt vara bra för miljön men svår för människor på landsbygden där man är beroende av bil.

Ett demokratiskt samhälle behöver medborgare som kan diskutera och ta ställning i ekonomiska frågor på ett informerat sätt.





Mats Larnäs mars 2025